

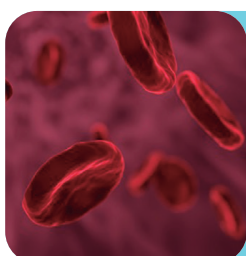
# Enfermería *profesión*

Periódico de la Organización Colegial de Enfermería de la Comunidad Valenciana

DIRIGIDO A USUARIOS DE LA SANIDAD DE LA COMUNIDAD VALENCIANA



## Un estudio para prevenir las enfermedades más habituales en la población



Inteligencia Artificial con millones de datos de pacientes para tratar y evitar trastornos de la sangre. Pag. 5



El 63% del personal investigador de la Conselleria de Sanidad se corresponde con mujeres. Pags. 6-7



Unificar los sistemas informáticos para que los pacientes cuenten con una sola historia clínica. Pag. 8



## Un total de 16.000 personas participan en un estudio nacional para prevenir enfermedades habituales en la población

El objetivo es conocer el origen de las principales enfermedades para prevenirlos y mejorar la salud de la ciudadanía / Durante 20 años se recopilará información de los pacientes a través de cuestionarios, exploraciones físicas y análisis de biomarcadores



V.M.

Un total de 16.000 personas de la Comunitat Valenciana van a participar durante, al menos 20 años, en el proyecto nacional Cohorte IMPaCT (Infraestructura de Medicina de Precisión asociada a la Ciencia y la Tecnología), que tiene como objetivo estudiar los motivos por los que enferma la población española.

La directora general de Salud Pública, Ruth Usó, ha explicado que la finalidad de este estudio "es comprender mejor el origen de las principales enfermedades para prevenirlas, y mejorar la salud de las generaciones futuras en España".

En este sentido, la directora general de Salud Pública ha realizado una visita al primer centro sanitario de la Comunitat Valen-

ciana que se ha adherido a esta iniciativa, el centro de salud de Callosa d'En Sarrià, perteneciente al departamento de salud de La Marina Baixa. A la reunión han asistido alcaldes, personal de salud pública, la gerencia del departamento de salud y personal del proyecto IMPaCT.

Además, previo a esta visita, la directora general ha aprovechado para desplazarse al



centro de salud pública de Benidorm donde ha mantenido un encuentro con los profesionales del centro. Se trata de una visita enmarcada en la ronda de reuniones que está realizando en todos los centros de salud pública de la Comunitat Valenciana para conocer de primera mano la labor que se está llevando a cabo en cada uno de ellos.

Respecto al estudio nacional sobre salud pública, Ruth Usó ha destacado "la importancia que tendrá en la mejora de la salud de la población, un proyecto en el que están incluidos también los centros de salud Malvarrosa de València, Gran Vía de Castellón y el Consultorio Auxiliar de Virgen de la Cabeza de Elda". En concreto, tal y como ha indicado la directora general "está previsto que participen 4.000 personas de cada uno de estos centros de salud".

En la Comunitat Valenciana, este programa está coordinado por la Dirección General de Salud Pública y la Fundación para el Fomento de la Investigación Sanitaria y Biomédica de la Comunitat Valenciana, Fisabio, en colaboración con los equipos de atención primaria de los departamentos de salud, que se harán cargo de recopilar la información necesaria durante 20 años para el estudio de las personas adheridas al programa.

El proyecto Cohorte IMPaCT recopilará la información de los y las participantes, con edades entre los 16 y los 79 años, a través de cuestionarios, exploraciones físicas, pruebas fisiológicas y análisis de biomarcadores, que se realizarán en estos centros de salud.

Se trata de conocer la relación que tienen los hábitos de vida, la susceptibilidad genética y las características específicas de la población española y de nuestro entorno, con el origen de los principales problemas de salud. Además, la finalidad es disponer de información que permita la predicción de enfermedades.

En este proyecto, impulsado por el Instituto de Salud Carlos III a través del CIBER (Centro de Investigación Biomédica en Red), participan un total de 200.000 personas que son representativas de la población española, 21 instituciones y los servicios de Aten-

ción Primaria y Salud Pública de todas las Comunidades Autónomas. Con la información que se recopile, el objetivo es crear las bases para la implantación de la medicina de precisión en el Sistema Nacional de Salud.

### Objetivos investigación

La información obtenida va a ser de gran utilidad para proyectos de investigación sobre prácticamente todas las enfermedades de mayor interés en salud pública y será una herramienta clave para mejorar la salud de la población en las próximas décadas.

El estudio permitirá avanzar en el conocimiento sobre las principales causas de mortalidad y discapacidad, como las enfermedades cardiovasculares, el cáncer, las enfermedades crónicas de las vías respiratorias inferiores (EPOC), la demencia y la enfermedad de Alzheimer, la depresión, la diabetes mellitus tipo 2 y la COVID-19, entre otras.

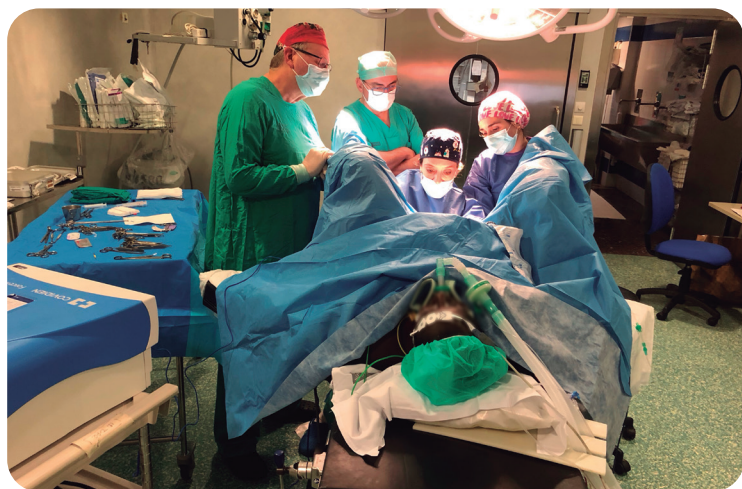
Por otra parte, el personal investigador contará con una gran infraestructura pública de investigación de salud con acceso abierto a todo el conocimiento, lo que permitirá a la comunidad científica conocer mejor cómo prevenir las principales enfermedades, y aspectos como el deterioro asociado a la edad, las lesiones y la discapacidad. Además, supondrá un salto cualitativo en la investigación sobre medicina preventiva de precisión.

Con el lema, 'Si te llaman, ¡ven!', los organizadores del proyecto quieren expresar que la colaboración de la ciudadanía es esencial y confían en que la población atendida en estos centros de salud entienda el potencial del proyecto, que repercutirá en la mejora de la salud de toda la población.



## Sanidad atiende a 147 mujeres con mutilación genital y realiza 43 reconstrucciones quirúrgicas

La Conselleria también centra sus esfuerzos en la prevención de nuevos casos y en la vigilancia de las casi 1.300 niñas en riesgo por su país de origen que viven en la Comunitat Valenciana



V.M.

La Unidad de Referencia para la Cirugía Reconstructiva de la Mutilación Genital Femenina de la Comunitat Valenciana, ubicada en el Hospital Universitario Doctor Peset, ha valorado a 147 mujeres y niñas sometidas a esta práctica desde su creación en junio de 2016.

De ellas, un total de 43 han sido intervenidas quirúrgicamente para realizar una reconstrucción que evite las graves secuelas genitourinarias y ginecológicas que esta mutilación provoca en muchos casos. 13 de estas cirugías se realizaron en 2023, una de ellas a una menor.

Asimismo, estas mujeres también reciben asistencia psico-sexual como parte de la atención integral que presta la unidad de referencia. En estos momentos, hay 19 mujeres en seguimiento por parte del equipo de profesionales de la unidad, que también cuentan con el apoyo de la agente de salud de base comunitaria Aminata Soucko.

Con motivo de la celebración cada 6 de febrero del Día Internacional de Tolerancia Cero con la Mutilación Genital Femenina, la doctora Reyes Balanzá, jefa de Ginecología del Hospital Universitario Doctor Peset, ha señalado que esta práctica, a pesar de la poca prevalencia en nuestro medio, "no deja de ser una violación de los derechos humanos de las mujeres y de las niñas que son mutiladas y la repercusión sobre su salud es tan importante que consideramos que es necesario seguir trabajando en este sentido".

### Actualización del protocolo

En estos momentos, la Conselleria de Sanidad ha iniciado la actualización del Protocolo de Atención Sanitaria ante la Mutilación Genital Femenina, que se publicó en 2016, para lograr mayor agilidad en la detección de casos y facilitar la consulta de todos los procedimientos a seguir.

Este protocolo establece la ruta de atención y prevención de la mutilación genital y se sostiene en tres pilares: la atención a los casos en que las mujeres presentan secuelas físicas y/o psicológicas, la prevención de nuevos casos en aquellas niñas residentes en la Comunitat Valenciana cuyas madres están mutiladas o proceden de países donde se realiza esta práctica, y la acción comunitaria en el ámbito de la salud pública mediante agentes sociales de base que trabajan con asociaciones de personas de países de riesgo.

Los esfuerzos se centran principalmente en la prevención de nuevos casos y en la vigilancia de las casi 1.300 niñas en riesgo por su país de origen que viven en la Comunitat Valenciana. Para esos casos, Pediatría activa una Hoja de Seguimiento que incluye la revisión de la integridad de los genitales y se proporciona a los progenitores un compromiso informado para garantizar la salud de cualquier niña ante un posible viaje al país de procedencia que implique riesgo de mutilación.

El protocolo permite ofrecer a la mujer una atención multidisciplinar por parte de los servicios asistenciales. De hecho, profesionales de Pediatría, Medicina Familiar y Comunitaria, Ginecología, Obstetricia, Matronas, Enfermería, Psicología, Trabajo Social y Salud Pública, trabajan de forma coordinada para detectar casos, así como para valorarlos y hacerles seguimiento en función de sus singularidades.

La detección de casos en mujeres adultas se produce principalmente por parte de las matronas de atención primaria que realizan el seguimiento de los embarazos, las trabajadoras sociales, urgencias hospitalarias por complicaciones graves tras la mutilación y también cuando estas mujeres acuden a dar a luz a los hospitales y se comprueba que están mutiladas.



## Inteligencia Artificial con millones de datos de pacientes para tratar y evitar trastornos de la sangre

El objetivo es desarrollar terapias lo más personalizadas y tempranas frente a diferentes enfermedades hematológicas e identificar patrones preventivos

V.M.

El Hospital Universitari i Politècnic La Fe ha compilado y analizado millones de notas clínicas procedentes de historiales médicos y análisis genéticos de pacientes con diferentes enfermedades hematológicas en una iniciativa que combina 'big data' e Inteligencia Artificial.

En esta iniciativa participan el servicio de Hematología y Hemoterapia y la unidad de Genética del Hospital La Fe, en colaboración con la plataforma Big Data, IA, Bioestadística y Bioinformática del Instituto de Investigación Sanitaria La Fe.

Esa gran cantidad de información, según ha explicado el jefe del servicio de Hematología, Javier de la Rubia, se ha estructurado "en matrices de datos normalizados para poder analizarlos con apoyo de la Inteligencia Artificial. La finalidad última es coadyuvar en el desarrollo de tratamientos lo más ajustados al diagnóstico y a las necesidades concretas de cada paciente, que es lo que se conoce como medicina personalizada".

Otro de los objetivos es "reconocer patrones que sirvan para alertar sobre situaciones potencialmente peligrosas, y para evitar la aparición de enfermedades a partir del análisis de los datos históricos y de los modelos identificados, en otras palabras, hacer medicina tanto predictiva como preventiva", ha añadido José Vicente Cervera, jefe de la unidad de Genética del Hospital La Fe.

En cualquiera de sus objetivos, el proyecto sitúa a los y las pacientes en el centro del sistema como actores principales siendo, por tanto, una medicina participativa. Además, al estar concebida para toda la ciudadanía, es también poblacional. La suma de todas estas cualidades es lo que se conoce como la 'medicina 5P' una medicina personalizada, predictiva, preventiva, participativa y poblacional.

En una primera fase del proyecto, se han integrado datos clínicos y genéticos, "codificados según estándares internacionales,



para poder avanzar en los abordajes personalizados de los trastornos de la sangre, tanto malignos como no malignos", en palabras de Esperanza Such, responsable del laboratorio de Citogenética y Biología Molecular Hematológica del servicio de Hematología y Hemoterapia de La Fe.

Como ha señalado José Luis Poveda, gerente del hospital, "disponer de esta base de datos interoperable es una excelente oportunidad para liderar la investigación en la medicina de precisión y nos permitirá realizar estudios federados con otras organizaciones

y grupos de investigación internacionales".

Así, el grupo de investigación en Hematología participa en otros dos proyectos con objetivos similares, pero con alcance geográfico y volumen de datos mayores.

Se trata del proyecto Cimma, que se centra en el mieloma múltiple, un tipo de cáncer de médula ósea, y el proyecto Honeur en el que está previsto que participen 75.000 pacientes de nueve países europeos y que está enfocado a un mejor conocimiento de la distribución y características de diferentes neoplasias hematológicas.



## El 63% del personal investigador de la Conselleria de Sanidad se corresponde con mujeres

Fisabio, IIS La Fe, Isabial, Incliva y el centro Príncipe Felipe organizan actividades para acercar la investigación a las niñas /La directora general de Investigación e Innovación, Mariola Penadés, apuesta por "construir un mundo donde el talento y la excelencia no conozcan límites de género"



V.M.

Alrededor del 63 % del personal investigador que trabaja en las fundaciones, institutos y centros de investigación de la Conselleria de Sanidad son mujeres.

Con el objetivo de seguir promoviendo la igualdad de género en el ámbito científico, la Conselleria de Sanidad lleva a cabo distintas iniciativas a lo largo del año, actividades que se intensifican en las próximas semanas para conmemorar el Día Internacional de la Mujer y la Niña en la Ciencia, que se celebra este domingo, 11 de febrero, en reconocimiento del papel de las mujeres y las niñas en la ciencia como agentes de cambio.

Al respecto, la directora general de Investigación e Innovación, Mariola Penadés, apuesta por "construir un mundo donde el talento y la excelencia no conozcan límites de género", y subraya la importancia de acercar la investigación y la ciencia a las más pequeñas. Por ello, en las próximas semanas

se llevarán a cabo varios actos y jornadas "para visibilizar la investigación sanitaria con perspectiva de género y para fomentar las vocaciones científicas en la población más joven", detalla.

Entre estos actos destaca el concurso de vídeos para adolescentes 'De major vull ser com...', dirigido a las generaciones de jóvenes estudiantes para investigar e identificar referentes femeninos en disciplinas científicas y tecnológicas e innovadoras, así como fomentar la equidad de oportunidades en este desarrollo profesional. En concreto, este concurso de vídeos está destinado a jóvenes estudiantes de Enseñanza Secundaria Obligatoria (ESO), Bachillerato y Formación Profesional de la Comunitat Valenciana.

'De major vull ser com...' se lleva a cabo gracias a un convenio de colaboración suscrito entre la Fundación para el Fomento de la Investigación Sanitaria y Biomédica de la Comunitat Valenciana (Fisabio), el Instituto de Investigación del Hospital Clínico de Va-

lencia (Incliva), el Instituto de Investigación Sanitaria La Fe (IIS La Fe), el Instituto de Investigación Sanitaria y Biomédica de Alicante (Isabial) y la Universitat de València (UV) para potenciar actividades conjuntas de divulgación, comunicación y promoción de la investigación, el desarrollo y la innovación.

La convocatoria de este año se inició en diciembre y ha batido récord de participación. Este concurso permite a los y las jóvenes investigar e identificar referentes de mujeres o colectivos de mujeres en disciplinas científicas, tecnológicas e innovadoras. La gala de entrega de premios de este concurso se celebrará en marzo.

En este acto, la Conselleria de Sanidad entregará los diplomas de reconocimiento institucional a las investigaciones sanitarias que incorporen la perspectiva de género en los proyectos de investigación sanitaria que cumplan parámetros de inclusión de perspectiva de género en su diseño experimental. También reconocerá la implementación de los planes de igualdad en los institutos y fundaciones de investigación sanitaria de la Comunitat Valenciana.

El Instituto de Investigación Sanitaria La Fe (IIS La Fe), por su parte, se suma este año a la celebración del Día Internacional de la Mujer y la Niña en la Ciencia con acciones como la campaña 'De niña a científica', en la que investigadoras del ISS La Fe han podido dirigirse a las futuras científicas a través de redes sociales dedicándoles unas palabras basadas en su experiencia personal y profesional. "Es importante que contemos nuestras historias como mujeres científicas. Sólo con que el relato de cada una de nosotras inspire a una sola joven ya habrá valido la pena compartir nuestras vivencias", apunta Mariola Penadés.

Asimismo, las investigadoras del grupo



de investigación en Neuroinmunología y Esclerosis Múltiple visitarán el próximo 12 de febrero a los niños, niñas y adolescentes que se encuentran ingresados en el Hospital La Fe y que siguen con su formación académica gracias a la unidad Pedagógica Hospitalaria-Escuela La Fe. En colaboración con esta unidad, las investigadoras impartirán una charla a los más pequeños (Educación Primaria). Posteriormente, los más mayores (Educación Secundaria) realizarán una visita a los laboratorios e instalaciones del IIS La Fe, donde conocerán de primera mano la labor de la investigación biomédica.

Y como cada año, investigadoras de este centro se trasladan a centros educativos donde imparten charlas sobre su experiencia personal y profesional como investigadoras con el objetivo de estimular a futuras generaciones.

La fundación Fisabio, además de participar activamente en 'De major vull ser com...!', ha difundido este domingo en redes sociales un vídeo en el que dos de sus investigadoras, junto con la directora general de Investigación e Innovación, Mariola Penadés, explican qué les inspiró para desarrollar una carrera científica, qué futuro les gustaría para las científicas y qué queda por ganar en relación a la cuestión de género y ciencia.

El día 9 se ha publicado también en redes sociales un post en el que se remarca "el talento, la pasión y la dedicación de todas las mujeres y niñas que contribuyen al avance de la ciencia y la investigación", agrega la directora general.

Por otro lado, el Centro de Investigación Príncipe Felipe acoge este lunes 12 de febrero, la VIII Jornada Nacional de Investigadoras en Enfermedades Raras. Las investigadoras de este centro, además, imparten diferentes charlas en centros escolares e instituciones y participan en ciclos de conferencias como la de la Casa de la Ciencia del CSIC '¿Y si quiero investigar?'

En esta línea, Isabial celebró una sesión de investigación con perspectiva de género el pasado jueves en el salón de actos del Hospital General Universitario Doctor Balmis de Alicante.

También en relación con el Día Internacional de la Mujer y la Niña en la Ciencia, tres investigadoras, de tres generaciones y tres áreas distintas de Incliva, han participado en un encuentro donde han conversado sobre el liderazgo de la mujer en la ciencia. Además, Incliva trabaja en un Programa de Liderazgo Femenino.



**11 FEBRERO**  
**DÍA INTERNACIONAL DE LA MUJER Y LA NIÑA EN LA CIENCIA**

<30%

de mujeres investigadoras en el mundo



**Enfermeras investigadoras: una carrera de obstáculos**

- Barreras económicas ✓
- Dificultad de conciliación ✓
- Falta de tiempo ✓
- Barreras idiomáticas ✓
- Falta de apoyo Institucional ✓





Solo el **12%** de los miembros de las academias científicas nacionales son mujeres



## Unificar los sistemas informáticos para que los pacientes cuenten con una sola historia clínica

Por ejemplo, “un paciente que tenga su historia clínica en Orihuela pueda ir al Hospital Clínico de València y se le pueda tratar”



V.M.

La intención es unificar los sistemas informáticos de toda la Comunitat para que los pacientes cuenten con una única historia clínica que se pueda consultar desde cualquier centro sanitario. Así lo ha anunciado el conseller de Sanidad, Marciano Gómez, en una conferencia organizada por el Foro Alicante del Club Información bajo el título ‘El reto de lograr una Sanidad de excelencia’ a la que ha asistido el presidente de la Generalitat, Carlos Mazón.

Al respecto, Gómez ha detallado que se va a instaurar esta historia clínica informática “para todos los hospitales” con la unificación de los sistemas informáticos, y para que, por ejemplo, “el paciente que tenga su historia clínica en Orihuela pueda ir al Hospital Clínico de València y se le pueda tratar”. De esta forma, se pretende evitar situaciones como las actuales: “Ahora, unas analíticas de San Juan no se pueden ver en Dénia”, ha lamentado el conseller.

En su intervención, Gómez también ha subrayado que avanza el proceso de descentralización de los CICU, por lo que se cumple con la promesa del presidente Carlos Mazón de que los CICU regresarían a Alicante y Castellón. Al respecto, el conseller ha concretado que el próximo 5 de febrero finaliza el plazo de exposición pública del decreto que permitirá este cambio y alrededor del mes de marzo se aprobará en el Pleno del Consell.

“De los actuales 109 profesionales del CICU queremos llegar a 150”, ha concretado el titular de Sanidad, para subrayar que la intención de la Conselleria “no es descentralizar sin más, sino mejorar”. Para ello, se ha previsto un presupuesto de 2 millones de euros y, en Alicante, se va a incrementar la plantilla hasta los 12 médicos y hasta los 15 locutores. Asimismo, se ha previsto un equipo de enfermería con 6 profesionales que se encargarán de responder a consultas sanitarias y de revisar y coordinar determinados tipos de urgencias.

Sobre los profesionales, Marciano Gómez ha insistido en que, en los centros sanitarios valencianos, “queremos a los mejores más allá del idioma que hablen o del número que ocupen en la lista de empleo”; de ahí que se vaya a modificar el decreto de selección y provisión “para elegir a los profesionales en base a su capacitación, ha explicado.

Al respecto, ha pormenorizado que la puntuación del valenciano, “como mérito, va a ser inferior a la de un doctorado”; puesto que, hasta ahora, “era al revés”. “Con la salud no se juega y, para eso, hay que contratar al mejor en lo suyo”, ha enfatizado.

El conseller también ha descrito algunas actuaciones para descongestionar los centros de salud. Ha recordado la creación de una dirección general con presupuesto propio, de unos 700 millones de euros, la apuesta por prestigiar a los profesionales o su jerarquización para que ocupen puestos de jefe de servicio o de sección a través de oposición.

Precisamente, Marciano Gómez ha avanzado que va a ponerse en marcha próximamente el decreto de estructura de funcionamiento de la Atención Primaria que “va a poner negro sobre blanco cuáles van a ser los protocolos y las acciones de cada una de las categorías profesionales que trabajan en Atención Primaria”. Asimismo, ha anunciado la creación de una nueva categoría profesional, denominada auxiliar sanitario, de tal forma que los profesionales de mostrador “tengan conocimiento sanitario y puedan agilizar la asistencia”.

También considera “imprescindible” reorganizar el modelo de citación en los centros de salud puesto que, en la actualidad, “se mezcla la app con la cita telefónica y hay ciertas disfunciones”. Todo ello busca lograr que los pacientes puedan contar con una cita con su médico de familia en un plazo de 72 horas.

